



INVESTICE DO ROZVOJE VZDĚLÁVÁNÍ

# ZPRÁVA O HODNOCENÍ KVALITY ŠKOLY

VÝSTUPNÍ HODNOCENÍ

**Obchodní akademie, Střední odborná škola a  
Jazyková škola s právem státní jazykové  
zkoušky, Hradec Králové**

V Hradci Králové dne 28. 7. 2016

## OBSAH

<b>1. Obecné informace</b> .....	<b>3</b>
<b>2. Dotazníkové šetření</b> .....	<b>3</b>
2.1. Hodnocené oblasti .....	4
<b>3. VYHODNOCENÍ HLAVNÍCH OBLASTÍ</b> .....	<b>11</b>
3.1. Podmínky ke vzdělávání .....	11
3.2. Průběh vzdělávání .....	13
3.3. Podpora školy žákům a studentům, spolupráce s rodiči, vliv vzájemných vztahů školy, žáků, rodičů a dalších osob na vzdělávání.....	15
3.4. Výsledky vzdělávání žáků a studentů, v případě středních a vyšších odborných škol také uplatnění absolventů na trhu práce .....	17
3.5. Řízení školy, kvalita personální práce, kvalita dalšího vzdělávání pedagogických pracovníků.....	18
<b>4. Vyhodnocení dotazníkového šetření vzhledem k organizační struktuře školy a studijním oborům.</b> .....	<b>19</b>

## 1. Obecné informace

Aplikační systém umožňuje vyhodnotit dotazníkové šetření podle jednotlivých kategorií dotazovaných nebo podle sledovaných oblastí.

Výsledky naleznete na [www.qportal.cz](http://www.qportal.cz).

Použitá škála otázek pro jednotlivé hodnocené oblasti nemohla v celé šíři postihnout celkovou problematiku školy.

Výsledky – bodové hodnocení musí vedení škol posuzovat v širších souvislostech v návaznosti na konkrétní podmínky života školy, místní socioekonomické podmínky, specifika regionu apod.

Vedení školy by mělo výsledky chápat, jako příležitost pro hledání příčin slabých míst, přijímání opatření ke zlepšování a tím zvyšování celkové úrovně kvality školy.

## 2. Dotazníkové šetření

Dotazníkové šetření bylo provedeno v listopadu a prosinci 2015.

Dotazníkového šetření se účastnili žáci a pedagogové ze dvou pracovišť školy.

Dotazníkového šetření se zúčastnil tento počet hodnotitelů:

Hodnotitelé	Počet
Žáci	419
Pedagogický sbor	35

Vedení školy má možnost pro hodnocení kvality školy využívat internetový Q-Portál ([www.q-portal.cz](http://www.q-portal.cz)) a přitom:

- porovnávat průměr své školy s průměrem všech ostatních škol v jednotlivých hodnocených oblastech;
- porovnávat průměr své školy se středními odbornými školami nebo s gymnázii;
- porovnávat průměr své školy s průměrem 5 vybraných škol;
- sledovat výsledky odpovědí i podle jednotlivých kategorií hodnotitelů a u žáků i podle tříd.

### Z tabulek je patrné, jak dotazovaní odpovídali:

hodnocení 1 – ano, 2 – spíše ano, 3 – spíše ne, 4 – ne.

Tomuto hodnocení odpovídá stanovený počet bodů:

- 1 = 10 bodů;
- 2 = 7 bodů;
- 3 = 4 body;
- 4 = 1 bod.

Dotazníkové šetření u jiných skupin dotazovaných (např. vedení školy nebo absolventů škol) nebylo povinné, proto se ve vyhodnocení objevují 0.

Numerické údaje uvedené v tabulkách jsou převedeny do sloupcových grafů.

## 2.1. Hodnocené oblasti

### Oblasti kvality školy, sledované jevy/podoblasti a kritéria hodnocených oblastí

Kategorizace oblastí kvality školy a sledovaných jevů navazuje na školský zákon 561/2004 Sb., jeho předchozí znění, novelizace a další související předpisy a nařízení. Dalším zdrojem je projekt „Cesta ke kvalitě“. Projekt je národním projektem MŠMT s plným názvem „AUTOEVALUACE - Vytváření systému a podpora škol v oblasti vlastního hodnocení“. Projekt partnersky realizují Národní ústav odborného vzdělávání a Národní institut pro další vzdělávání ([www.nuov.cz/ae](http://www.nuov.cz/ae)).

OBLAST:	a) Podmínky vzdělávání
sledované jevy/podoblasti	Kritéria
I. demografické, personální	<ol style="list-style-type: none"> <li>1. Sleduje a reaguje škola na změny v populaci potencionálních žáků tak, aby nebyla ohrožena naplněnost školy?</li> <li>2. Má škola dostatek kvalifikovaných pracovníků, kteří mohou naplňovat současné i budoucí potřeby školy včetně specializovaných pedagogických činností?</li> </ol>
II. bezpečnostní a hygienické	<ol style="list-style-type: none"> <li>1. Přijímá škola bezpečnostní opatření týkající se materiálního vybavení a prostoru školy?</li> <li>2. Má škola jasně stanovená a srozumitelná pravidla bezpečného jednání a chování ve škole i při mimoškolních aktivitách? Jsou s nimi seznámeni žáci a zaměstnanci a rozumí jim? Dodržují tato pravidla? Je při případném úrazu poskytnuta efektivní pomoc, apod.</li> <li>3. Jsou stanovena jasná pravidla pro dohled nad žáky ve škole i na akcích pořádaných školou a jsou s nimi seznámeny osoby zodpovědné za tento dohled? Dodržují tato pravidla?</li> <li>4. Odpovídají hygienické podmínky nejen legislativním povinnostem, ale také dalším potřebám žáků a zaměstnanců?</li> </ol>
III. materiální	<ol style="list-style-type: none"> <li>1. Využívá škola prostor, který má k dispozici, efektivně? Odpovídá toto využití potřebám a nárokům zaměstnanců a žáků?</li> <li>2. Má škola dostatečné a vhodné vybavení a zařízení včetně učebních pomůcek, které slouží učitelům k naplňování vytyčených výukových cílů?</li> <li>3. Mají zaměstnanci dostatek vhodných materiálních prostředků (vyjma učebních pomůcek) k efektivnímu vykonávání jejich pracovní činnosti?</li> <li>4. Mají žáci přístup k materiálním zdrojům (např. knihovna, počítače, laboratoře) tak, aby se mohli sami dále vzdělávat?</li> </ol>
IV. ekonomické	<ol style="list-style-type: none"> <li>1. Je stanoven jasný rozpočtový plán, který respektuje cíle a priority školy? Jsou s ním seznamováni učitelé, ostatní pracovníci? Mohou podávat návrhy na změnu?</li> </ol>
V. materiální, ekonomické	<ol style="list-style-type: none"> <li>1. Jsou systematicky vyhledávány další možné legální zdroje příjmů?</li> </ol>

<b>OBLAST:</b>	<b>b) Průběh vzdělávání</b>
<b>sledované jevy/podoblasti</b>	<b>Kritéria</b>
I. školní vzdělávací program	<p>1. Respektuje škola ve vzdělávacím programu místní socio-ekonomické podmínky? Promítají se specifika regionu do obsahu vzdělávání?</p> <p>2. Zjišťuje škola potřeby návazného vzdělávání, a kde je to možné, snaží se je zahrnout do vzdělávacího programu?</p> <p>3. Jsou očekávané výstupy v ŠVP formulovány tak, aby byly ověřitelné? Jsou navržené techniky ověřování optimální vzhledem k charakteru výstupu?</p> <p>4. Podílejí se na aktualizaci ŠVP všichni učitelé naší školy? Probíhá tato aktualizace pravidelně? Jsou náměty na změny shromažďovány průběžně?</p>
II. plánování výuky	<p>1. Vycházejí tematické plány/učební plány jednotlivých předmětů ze vzdělávacích programů? Jsou reálné, tj. respektují dané podmínky vzdělávání (materiální, lidské zdroje, demografické podmínky)? Poskytují prostor k začlenění aktuálních potřeb?</p> <p>2. Poskytují prostor pro individuální přístup jednotlivých učitelů?</p> <p>3. Jsou cíle výukových hodin v souladu s moderními poznatky pedagogiky? Jsou používány optimální formy a metody pro dosažení vytyčených cílů? Respektují tyto rozdílné i společné potřeby žáků?</p> <p>4. Vychází příprava učitelů na výuku po obsahové stránce z tematických plánů?</p> <p>5. Zahrnuje v sobě příprava učitelů na výuku konkrétní návrh na provedení hodnocení dosažení výukových cílů?</p> <p>6. Je systematicky plánováno propojení, návaznost praktického a teoretického vyučování (např. dílny, laboratorní práce)?</p>
III. podpůrné výukové materiály	<p>1. Je při rozhodování výběru nákupu učebnic a pomůcek zohledňován zejména soulad s cíli a obsahem vzdělávání vymezeným v ŠVP?</p> <p>2. Podporuje škola používání materiálů (předplatné časopisů, přístupu k databázím, nákup pomůcek, projekčního zařízení apod.)?</p> <p>3. Jsou žáci podporováni ve vyhledávání a používání dalších zdrojů informací (knihovna, experti v oboru, situace mimo třídu, internet, intranet apod.)? Je tato podpora realizována na více úrovních (ve výuce, vytvářením stimulačního prostředí uvnitř školy, apod.)?</p>
IV. realizace výuky	<p>1. Je čas výuky v maximální možné míře věnován vytváření příležitostí k učení žáků („vlastní výuce“) místo jiných, (např. administrativních, mimoškolních, ...) aktivit?</p> <p>2. Podporují učitelé během výuky přemýšlení žáků o svém učení?</p> <p>3. Podporují učitelé pomocí vhodných metod aktivní učení žáků? Jsou tyto metody vhodně používány k aktivnímu učení všech žáků? Je aktivní učení žáků podporováno v maximální míře tam, kde je to vhodné?</p> <p>4. Motivují a vzbuzují učitelé zájem žáků o obsah výuky? Používají učitelé různorodé motivační postupy? Je motivace používána cíleně a v průběhu celé výuky?</p> <p>5. Jsou během výuky vytvářeny vhodné podmínky a úkolové situace, které mohou rozvíjet klíčové kompetence žáků vymezené v RVP? Jsou tyto situace různorodé, aby rozvíjely všechny požadované kompetence? Jsou tyto situace vytvářeny v průběhu celého školního roku?</p>

	6. Jsou pro hodnocení žáků využívány různé formy, které respektují různé způsoby učení se? Je hodnocení žáků přirozenou součástí výuky, které napomáhá dalšímu rozvoji žáků? Je rozvíjena dovednost sebehodnocení žáků?
	7. Je zadávání domácích úkolů vždy smysluplné a žáci znají a chápou cíl domácího úkolu? Respektuje zadávání domácích úkolů rozdílné potřeby žáků? Pracují učitelé se zpětnou vazbou týkající se řešení domácích úkolů?
	8. Získává vyučující informaci o vlastním vyučovacím stylu a vedení žáků? Pracuje s ní dále, tak aby posiloval silné stránky a naopak eliminoval slabé stránky (např. volba DVPP, externí zpětná vazba)?
V. mimovýukové aktivity	1. Organizuje škola mimovýukové aktivity, které jsou zaměřené zejména na rozvoj dovedností a klíčových kompetencí, který je v podmínkách běžné výuky hůře proveditelný (výlety, zahraniční pobyty, stmelovací kurzy, sportovní dny, koncerty apod.)? Naplňují tyto aktivity cíle a potřeby, které byly předem stanoveny v souladu se vzdělávacím programem?
	2. Podporuje škola mimoškolní aktivity žáků, které jsou v souladu s cíli a hodnotami školy (podpora materiální (finanční), personální, záštita, uvolnění z výuky)?
	3. Nabízí škola mimovýukové aktivity dle potřeb a zájmu žáků?
VI. hodnocení pedagogického procesu	1. Jsou formulována jasná pravidla a kritéria pro hodnocení žáků?
	2. Jsou pro zjišťování osvojených znalostí a dovedností používány objektivní metody? Jsou tyto metody různorodé? Jsou používány cíleně, kde je to vhodné?
	3. Jsou předmětem hodnocení žáků po obsahové stránce požadavky stanovené v ŠVP? Jsou žáci s těmito požadavky seznámeni? Jsou stanoveny minimální požadavky pro úspěšný postup do vyššího ročníku?
	4. Jsou výsledky vzdělávání žáků získávány transparentně, podle předem daných pravidel? Jsou tyto výsledky systematicky evidovány a zpracovávány?
	5. Jsou stanovena opatření pro zvládnutí problémového chování žáků?

<b>OBLAST:</b>	<b>c) podpora školy žákům a studentům, spolupráce s rodiči, vliv vzájemných vztahů školy, žáků, rodičů a dalších osob na vzdělávání</b>
<b>Sledované jevy/podoblasti</b>	<b>Kritéria</b>
I. zohlednění individuálních potřeb žáků	1. Respektují a zohledňují učitelé při přípravách rozdílné potřeby a zájmy žáků v případě kolektivní výuky? 2. Jsou domácí úkoly zadávány s ohledem na individuální potřeby žáků? 3. Mají žáci k dispozici různé výukové materiály, dobré podpůrné pomůcky, apod., které vyhovují různým potřebám jednotlivých žáků?
II. systém podpory žákům	1. Jsou noví žáci na začátku svého studia podporováni při začlenění do chodu školy? A to v různých aspektech (studium, organizační chod škol, sociální prostředí školy apod.)? 2. Jsou uplatňována především preventivní opatření na předcházení problémového chování žáků? Jsou žáci dostatečně informováni, kde mohou ve škole vyhledat odbornou pomoc při řešení nejrůznějších problémů? 3. Jsou všichni učitelé schopni na základě typických projevů diagnostikovat typické problémy žáků v kognitivní i sociální oblasti? Jsou učitelé motivováni k provádění této diagnostiky?
III. spolupráce s rodiči	1. Informují se rodiče i škola navzájem o důležitých skutečnostech týkajících se dítěte a života školy? 2. Jsou rodiče podporováni, aby se angažovali v životě školy? 3. Jsou pravidla života ve škole nastavena transparentně a objektivně?
IV. spolupráce s odbornými institucemi a zřizovatelem	1. Je škola v kontaktu s důležitými odbornými institucemi, které mohou pomoci při řešení problémů žáků (ped.-psych. poradny, policie, úřad práce atd.) 2. Napomáhá spolupráce se zřizovatelem rozvoji školy?
V. klima školy	1. Respektují se pracovníci školy a žáci navzájem? Jsou názory a diskuze žáků týkající se chodu školy respektovány? Pomáhají si žáci i pracovníci školy navzájem, když je to potřeba? 2. Jsou do procesu výběru diskuse o výuce zahrnuti všichni učitelé daného předmětu? Dochází k výběru učebnic na základě konsensu všech pedagogů daného vzdělávacího předmětu? 3. Jsou pracovníci školy i žáci respektováni jako individuality? Je k nim přistupováno bez jakýchkoli předsudků? 4. Vnímají učitelé i žáci školu jako prostředí, kde panuje atmosféra důvěry? 5. Vnímají rodiče komunikaci se školou jako dobrou a dostačující? Mají rodiče pocit, že škola bere vážně, když jsou něčím znepokojeni? 6. Podporuje škola žáky při výběru dalšího studia/povolání? Jsou žákům poskytovány relevantní informace, které je zajímají? Je při tomto pracováno s nadáním a zájmy jednotlivých žáků? Motivuje škola žáky, aby se zajímali o volbu dalšího studia/povolání? 7. Mají žáci pozitivní vztah k jednotlivým předmětům? 8. Mají žáci pozitivní vztah ke škole, na které studují?

OBLAST:	d) výsledky vzdělávání žáků a studentů, v případě středních a vyšších odborných škol také uplatnění absolventů na trhu práce
Sledované jevy/podoblasti	Kritéria
I. hodnocení výuky – výstupy (znalosti a dovednosti)	1. Dosahují žáci školy úspěchů v různých národních i mezinárodních soutěžích?
	2. Mají žáci osvojené znalosti a dovednosti požadované v ŠVP? (vysvědčení, vektor, maturita, přijímací zkoušky) GYM (pracovní návyky, uplatnění na trhu práce) SOŠ
	3. Mají žáci potřebu úspěšného školního výkonu?
II. úspěšnost absolventů	1. Mají žáci potřebu být úspěšní v životě?
	2. Absolvují bývalí žáci úspěšně další stupeň studia/ jsou hodnoceni pozitivně v zaměstnání?
III. dosahování výstupů definovaných v profilu absolventa	1. Odpovídají reálně dosažené výsledky žáků na konci studia profilu absolventa?

OBLAST:	e) řízení školy, kvalita personální práce, kvalita dalšího vzdělávání pedagogických pracovníků
Sledované jevy/podoblasti	Kritéria
I. strategické řízení (profilace, vize školy)	1. Je formulováno a rozvíjeno poslání, hodnoty a vize školy? Je přijatelné pro všechny zaměstnance?
	2. Jsou hodnoty, vize a cíle školy v souladu se strategickými dokumenty MŠMT, kraje/obce, apod.?
	3. Promítají se vize, poslání školy a sdílené hodnoty do cílů školy? Jsou součástí image školy? Jsou patrné ve vzdělávacích programech?
	4. Probíhá strategické plánování? Je v souladu s vizí a cíli školy? Jsou do procesu realizace strategie a plánování zapojeny zainteresované strany (jejich očekávání a stanovení priorit)? Probíhá pravidelně analýza plnění plánu rozvoje (zjišťování pokroku v dosahování cílů plánu rozvoje)?
	5. Jsou sledovány a vykládány právní normy relevantní pro školu? Probíhá toto pravidelně a systematicky? Jsou na základě zjištěného prováděna opatření (změny v plánování, podpora dalšího vzdělávání apod.)?
	6. Jsou na základě vyhodnocení získaných dat podporovány silné stránky a prováděna opatření na zlepšení slabých stránek?



<p>II. organizační řízení školy</p>	<ol style="list-style-type: none"> <li>1. Jsou pravomoci a úkoly zaměstnanců rozděleny tak, že fungování školy a jednotlivých týmů je efektivní a vytíženost jednotlivých pracovníků je přiměřená?</li> <li>2. Jsou zaměstnanci v klíčových pozicích zastupitelní jinými zaměstnanci? Jsou zástupci průběžně informováni o všem podstatném, aby mohli v případě potřeby zastávat pozici bez dalšího zaučování se?</li> <li>3. Jsou v rámci celé školy a mezi dalšími partnerskými subjekty efektivně předávány a sdílány podstatné informace týkající se chodu školy?</li> <li>4. Jsou porady vnímány jako přínosné jak z hlediska ředitele, tak ostatních pracovníků?</li> <li>5. Je ukládání a archivování důležitých dokumentů (převážně vyžadovaných legislativou) přehledné, logicky tříděné? Existuje např. archivační řád, směrnice apod.?</li> <li>6. Je sestaven přehledný harmonogram pro každý školní rok? Je kdykoli dostupný zaměstnancům a žákům? Jsou do procesu vytváření harmonogramu zapojeni všichni zainteresovaní zaměstnanci?</li> <li>7. Existuje ucelený systém interních dokumentů (provozní, organizační řád, ...). Jsou tyto dokumenty všem zainteresovaným dostupné a známé?</li> <li>8. Je spolupráce s dalšími orgány, které se dle zákona (např. školská rada dle §167 školského zákona) podílejí na řízení školy, hodnocena jako přínosná?</li> <li>9. Jsou kontrolní mechanismy kvalitní a efektivní?</li> </ol>
<p>III. pedagogické řízení školy</p>	<ol style="list-style-type: none"> <li>1. Je vytvořen prostor pro individuální přístup učitele v různých oblastech pedagogického působení? (Např. v tematických plánech, výběru učebních materiálů, apod.)</li> <li>2. Jsou mezi učiteli předávány a sdílány různé informace týkající se problematiky učení, vyučování a výchovy?</li> <li>3. Jsou vytvořeny podmínky pro spolupráci učitelů v různých oblastech?</li> <li>4. Analyzuje škola, které konkrétní činnosti je třeba vykonávat k naplňování cílů školy? Shodují se tyto potřeby s popisy pracovních činností jednotlivých zaměstnanců?</li> <li>5. Má škola nastaven - v souladu s legislativou - jasný a transparentní postup pro přijímání zaměstnanců? Zajišťuje tento postup, aby byli přijímáni zaměstnanci, kteří odpovídají potřebám školy a kteří ctí její hodnoty?</li> <li>6. Existuje ve škole transparentní systém delegace odpovědnosti a pravomocí?</li> <li>7. Existuje systém zajišťující v případě odchodu pracovníka zachování klíčových informací?</li> </ol>
<p>IV. profesionalita a rozvoj lidských zdrojů</p>	<ol style="list-style-type: none"> <li>1. Je náplň práce pro zaměstnance srozumitelná? Shoduje se s jejich osobními představami a ambicemi?</li> <li>2. Je poskytována novým učitelům podpora při začlenění do chodu školy? A to v různých aspektech (pedagogická činnost, administrativní a organizační chod školy, sociální prostředí školy apod.)?</li> </ol>

	3. Jsou zaměstnanci dále vzdělávání? Je toto vzdělávání odůvodněné (zájem učitele, potřeba školy, apod.)? Je v souladu s potřebami školy v blízkém a středním časovém horizontu (tj. je plánováno?) Podporuje vedení i další vlastní aktivní rozvoj a vzdělávání zaměstnanců? Děje se tato podpora v různých aspektech (finanční, organizační, apod.)?
	4. Jsou dána jasná pravidla hodnocení a odměňování zaměstnanců? Je oceňován zejména vyšší výkon, větší kvalita? Jsou tato pravidla zaměstnancům kdykoliv dostupná?
	5. Provádějí učitelé pravidelně sebehodnocení, sebereflexi? Je s výsledky dále pracováno (např. cílené DVPP)?
	6. Jsou zaměstnanci spokojeni s tím, jak jim vedení vychází vstříc při sladění profesního a osobního života či při řešení mimořádných osobních událostí?

<b>OBLAST:</b>	<b>f) úroveň výsledků práce školy, zejména vzhledem k podmínkám vzdělávání a ekonomickým zdrojům</b>
<b>Sledované jevy/podoblasti</b>	<b>Kritéria</b>
I. partnerství školy a externí vztahy (prezentace)	1. Jsou využívány různé příležitosti propagace školy na veřejnosti (např. internetové stránky, zprávy o akcích školy v regionálním tisku, účast na veletrzích škol, dny otevřených dveří, akce pořádané školou pro veřejnost...)?
	2. Podílí se škola aktivně na veřejném životě obce, regionu... (sportovní, kulturní, společenské aktivity)?
II. partnerství školy a externí vztahy (spolupráce s partnery)	1. Jsou vyhledávány možnosti navazování kontaktů a spolupráce s novými partnery?
	2. Je spolupráce s partnery školy hodnocena jako přínosná? Jsou přínosné kontakty systematicky udržovány a posilovány?

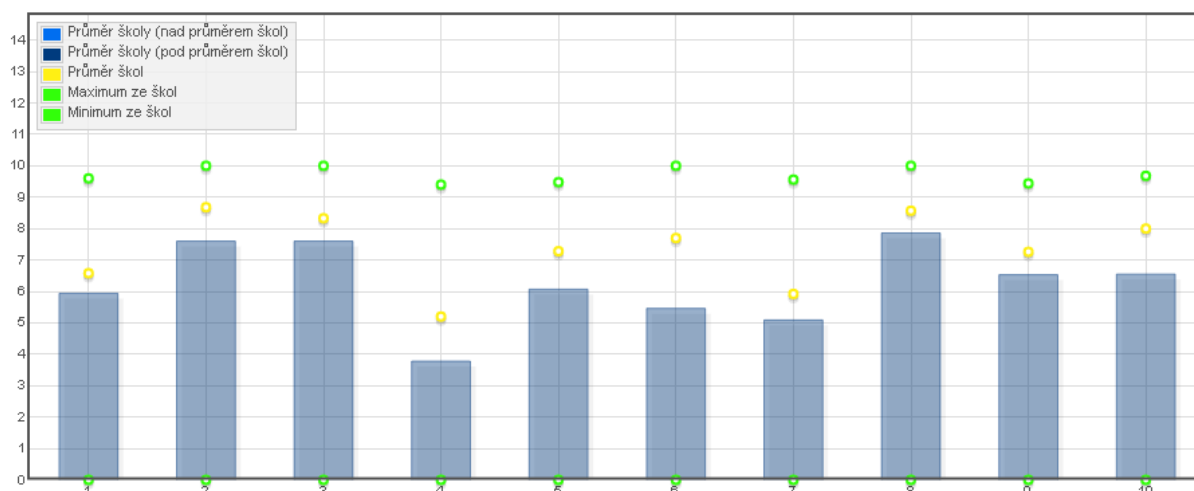
### 3. VYHODNOCENÍ HLAVNÍCH OBLASTÍ

#### 3.1. Podmínky ke vzdělávání

Tab. 1 - DŠ – Podmínky ke vzdělávání 2015/16

Znění otázky	K	Hodnotí	1	2	3	4	Celkem		Průměr	
							odp.	bodů	školy	škol
1. V prostorách školy se cítím příjemně.	a.II.4	žáci	50	211	118	40	419	2489	5,94	6,58
2. Prostory školy jsou uklizené.	a.II.4	učitelé	12	19	3	1	35	266	7,60	8,68
3. V prostorách školy se cítím příjemně.	a.II.4	učitelé	14	15	5	1	35	266	7,60	8,33
4. Šatny jsou dostatečně zabezpečené a prostorné.	a.II.4	žáci	16	79	182	142	419	1583	3,78	5,20
5. Prostory školy jsou uklizené.	a.II.4	žáci	70	197	104	48	419	2543	6,07	7,28
6. Se školním stravováním jsem spokojen.	a.III.1	učitelé	6	12	10	7	35	191	5,46	7,70
7. Se školním stravováním jsem spokojen.	a.III.1	žáci	56	137	129	97	419	2132	5,09	5,92
8. Materiální a technické podmínky pro vzdělávání - prostory, pomůcky - jsou v souladu se ŠVP.	a.III.2	učitelé	13	19	3	0	35	275	7,86	8,57
9. S vybavením odborných učeben jsem spokojen.	a.III.2	žáci	103	177	109	30	419	2735	6,53	7,26
10. Škola má dostatek počítačů a dataprojektorů.	a.III.4	žáci	144	128	87	60	419	2744	6,55	8,00

Graf 1 - DŠ - Podmínky ke vzdělávání 2015/16



**Tab. 2 - DŠ – Podmínky ke vzdělávání, porovnání odpovědí respondentů školy z let 2012/13 a 2015/16**

Znění otázky	K	Hodnotí	Průměr školy		Trend spokojenosti
			2012	2015	
1. V prostorách školy se cítím příjemně.	a.II.4	žáci	6,94	5,94	klesá
4. Šatny jsou dostatečně zabezpečené a prostorné.	a.II.4	žáci	2,44	3,78	roste
5. Prostory školy jsou uklizené.	a.II.4	žáci	6,81	6,07	klesá
7. Se školním stravováním jsem spokojen.	a.III.1	žáci	3,85	5,09	roste
9. S vybavením odborných učeben jsem spokojen.	a.III.2	žáci	7,50	6,53	klesá
10. Škola má dostatek počítačů a dataprojektorů.	a.III.4	žáci	8,44	6,55	klesá

## Vyhodnocení

- **Sledovaný jev: hygienické podmínky**

Žáci i pedagogové vnímají prostory školy jako spíše příjemné a uklizené. Ve škole se cítí příjemně a bezpečně. Žáci poukazují na nižší zabezpečení šaten. Školní stravování vnímají žáci jako spíše vyhovující.

- **Sledovaný jev: materiální podmínky**

Materiální podmínky, vybavení pomůckami, vybavení odborných učeben i ICT hodnotí učitelé i žáci jako standardní, oproti jiným školám spíše mírně podprůměrné.

### **Celkové vyjádření ředitele k oblasti Podmínky ke vzdělávání:**

Dotazníkové šetření probíhalo v období, kdy se škola stěhovala ze dvou původních pracovišť do nově opravených prostor Rudolfiny. Ve škole probíhalo stěhování méně potřebných pomůcek a nábytku, některé učebny byly žákům nepřístupné. Celkově spíše mírně podprůměrnou spokojenost žáků a učitelů s hygienickými a materiálními podmínkami lze tedy mimo jiné spojit s děním v budovách škol.

Zajímavé je srovnání odpovědí žáků v obdobném šetření z roku 2012. Žáci byli více spokojeni s vybavením odborných učeben i s ICT vybavením. To vše přes zjevnou obnovu vybavení počítačových učeben (počítačů je ve škole oproti roku 2012 o třetinu více, žáci mají ve výuce k dispozici tablety, ve všech učebnách je dataprojektor, třetina učeben má interaktivní tabuli) i přes velké investice do pomůcek a učeben v rámci realizovaných projektů (vybudování učebny přírodních věd, vybavení učeben pro výuku odborných předmětů).

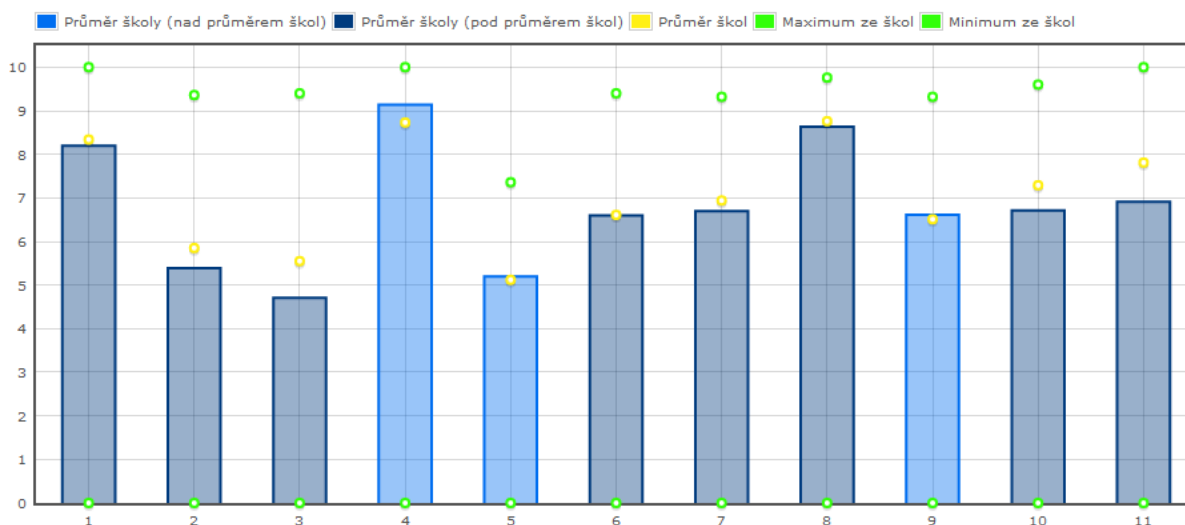
Zajištění dobrých hygienických podmínek a spokojenost žáků i učitelů s materiálním vybavením školy je zásadním kritériem v hodnocení školy. I nadále bude sledováno procesem autoevaluace. Dotazníkové šetření budeme opakovat, abychom zjistili, zda mírně podprůměrné výsledky v hodnocení byly způsobeny stěhováním škol, či zda mají jiné důvody.

## 3.2. Průběh vzdělávání

Tab. 3 - DŠ – Průběh vzdělávání 2015/16

Znění otázky	K	Hodnotí	1	2	3	4	Celkem		Průměr	
							odp.	Bodů	školy	škol
1. Ve výuce uplatňuji individuální přístup.	b.II.2	učitelé	15	19	1	0	35	287	8,20	8,34
2. Ve výuce je uplatňován individuální přístup.	b.II.2	žáci	39	158	180	42	419	2258	5,39 (5,88)	5,85
3. Při školní práci můžeme pracovat vlastním tempem.	b.II.3	žáci	18	148	168	85	419	1973	4,71 (5,21)	5,55
4. Oznamuji cíle a průběh vyučovací hodiny.	b.II.5	učitelé	26	8	1	0	35	320	9,14	8,73
5. Žáci přistupují k výuce zodpovědně.	b.IV.3	učitelé	0	15	19	1	35	182	5,20	5,12
6. Učitelé oznamují cíle a průběh vyučovací hodiny.	b.IV.4	žáci	83	219	95	22	419	2765	6,60 (6,91)	6,61
7. Učitelé chválí dobré výsledky.	b.IV.4	žáci	94	209	96	20	419	2807	6,70 (7,26)	6,94
8. Žáci mají dostatečný prostor pro vyjadřování vlastního názoru.	b.IV.5	učitelé	21	12	2	0	35	302	8,63	8,76
9. Učitelé mne berou vážně, mohu jim sdělit svůj názor.	b.IV.5	žáci	93	205	95	26	419	2771	6,61 (6,91)	6,51
10. Mám možnost opravit si špatné hodnocení.	b.IV.6	žáci	91	214	97	17	419	2813	6,71 (7,53)	7,29
11. Systém zjišťování výsledků vzdělávání je dostatečně efektivní.	b.IV.6	učitelé	8	19	7	1	35	242	6,91	7,81

Graf 2 - DŠ – Průběh vzdělávání 2015/16



**Tab. 4 - DŠ – Průběh vzdělávání porovnání roků 2012/13 a 2015/16**

Znění otázky	K	Hodnotí	Průměr školy		Trend spokojenosti
			2012	2015	
2. Ve výuce je uplatňován individuální přístup.	b.II.2	žáci	5,88	5,39	klesá
3. Při školní práci můžeme pracovat vlastním tempem.	b.II.3	žáci	5,21	4,71	klesá
6. Učitelé oznamují cíle a průběh vyučovací hodiny.	b.IV.4	žáci	6,91	6,60	klesá
7. Učitelé chválí dobré výsledky.	b.IV.4	žáci	7,26	6,70	klesá
9. Učitelé mne berou vážně, mohu jim sdělit svůj názor.	b.IV.5	žáci	6,91	6,61	klesá
10. Mám možnost opravit si špatné hodnocení.	b.IV.6	žáci	7,53	6,71	klesá

## Vyhodnocení

- **Sledovaný jev: plánování výuky**

Učitelé i žáci se shodují, že znají cíle výuky a aktivně mohou zasahovat do průběhu hodiny. Proces plánování je pro ně přehledný. Žáci vnímají pozitivně možnost opravit si případné špatné hodnocení. Systém zjišťování výsledků vzdělávání vnímají učitelé jako dostatečně efektivní.

- **Sledovaný jev: realizace výuky**

Žáci přistupují k výuce spíše zodpovědně, vnímají, že je vůči nim uplatňován individuální přístup a že učitelé chválí jejich dobré výsledky. Velmi pozitivně oceňují žáci, že mají dostatečný prostor pro vyjádření vlastního názoru a že učitelům mohou sdělit svůj názor. Současně však žáci upozorňují na fakt, že spíše nemají možnost pracovat vlastním tempem.

### **Celkové vyjádření ředitele k oblasti Průběh vzdělávání:**

Průběh vzdělávání hodnotí učitelé i žáci ve srovnání s ostatními školami o trochu pozitivněji. Jednoznačně vyjádřili svou spokojenost s přehledností a plánováním výuky. Žáci se cítí dobře hodnoceni, mají pocit, že je učitelé chválí. Cítí, že učitelé k nim přistupují individuálně. Větší pozornost je třeba věnovat tempu výuky. I zde by měli žáci mít možnost pracovat individuálně, dle svých schopností. Jako velmi pozitivní pro klima školy hodnotím vyjádření učitelů, že žáci přistupují k výuce zodpovědně.

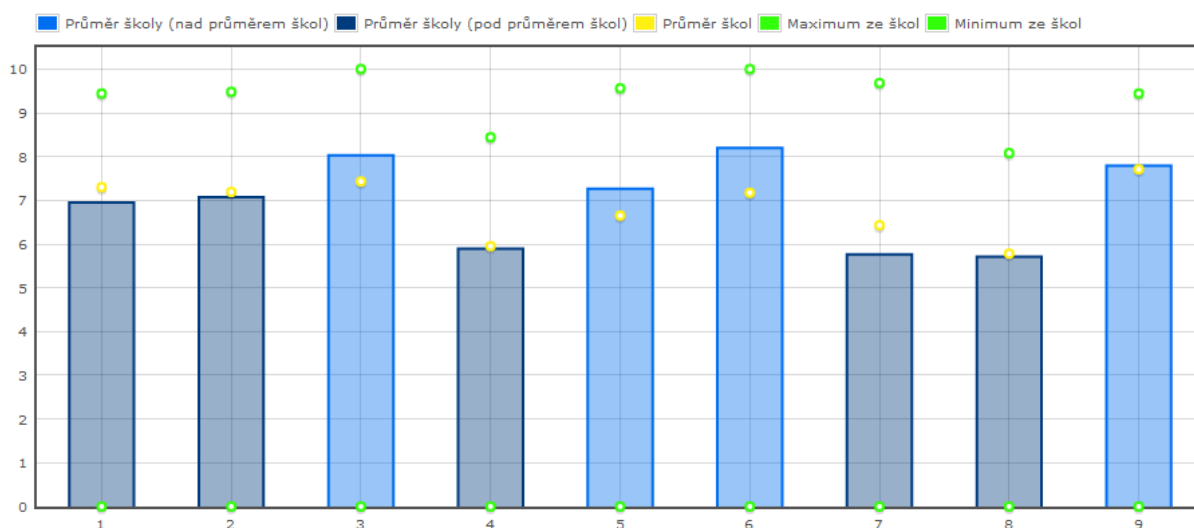
Ve srovnání s výsledky dotazníkového šetření z roku 2012 je však vidět celkový mírný pokles spokojenosti žáků s průběhem vzdělávání. Zda jde o trend návratu k frontálnímu přístupu a vzdělávání, nebo zda jde o větší samostatnost a uvědomělost žáků ve vztahu k průběhu vzdělávání, bude předmětem dalšího sledování.

### 3.3. Podpora školy žákům a studentům, spolupráce s rodiči, vliv vzájemných vztahů školy, žáků, rodičů a dalších osob na vzdělávání

Tab. 5 - DŠ – Podpora školy 2015/16

Znění otázky	K	Hodnotí	1	2	3	4	Celkem		Průměr	
							odp.	Bodů	školy	škol
1. Pro studium mám dostatek informací.	a.I.1	žáci	97	230	80	12	419	2912	6,95	7,30
2. Vím, kam a komu mohu podat stížnost nebo návrh.	a.I.1	žáci	133	182	85	19	419	2963	7,07	7,19
3. Využívám činnost výchovného poradce ve vztahu k potřebám žáků i rodičů.	c.II.2	učitelé	16	16	2	1	35	281	8,03	7,43
4. Rodiče mají zájem o prospěch a chování svých dětí.	c.III.1	učitelé	0	23	11	1	35	206	5,89	5,95
5. Zástupci žáků (školní parlament, studijní rada) pracují ve prospěch žáků.	c.V.1	žáci	145	181	78	15	419	3044	7,26	6,65
6. Školní parlament pracuje ve prospěch žáků.	c.V.1	učitelé	14	21	0	0	35	287	8,20	7,17
7. Vedení a řízení školy je demokratické a srozumitelné.	c.V.3	žáci	70	165	125	59	419	2414	5,76	6,43
8. Pro rodiče je učitel autorita.	c.V.5	učitelé	1	20	12	2	35	200	5,71	5,78
9. Cítím se dobře mezi svými spolužáky ve třídě.	c.V.8	žáci	191	157	61	10	419	3263	7,79	7,71

Graf 3 - DŠ – Podpora školy 2015/16



Tab. 6 - DŠ – Podpora školy, porovnání DŠ z roku 2012/13 a 2015/16

Znění otázky	K	Hodnotí	Průměr školy		Trend spokojenosti
			2012	2015	
7. Vedení a řízení školy je demokratické a srozumitelné.	c.V.3	žáci	6,62	5,76	klesá
9. Cítím se dobře mezi svými spolužáky ve třídě.	c.V.8	žáci	7,76	7,79	roste

## Vyhodnocení

- **Sledovaný jev: systém podpory žáků**

Žáci mají pro studium dostatek informací. Vědí, kam se mají obrátit, chtějí-li podat stížnost nebo návrh. Rodiče se dle učitelů zajímají o prospěch a chování žáků. Ve škole pracuje žákovský parlament, který žáci hodnotí jako dobře pracující ve prospěch žáků.

- **Sledovaný jev: vzájemné vztahy mezi školou, žáky a rodiči**

Rodiče se dle učitelů zajímají o prospěch a chování žáků. Učitelé mají pocit, že jsou pro rodiče autoritou. Žáci vnímají vedení školy jako demokratické a srozumitelné.

- **Sledovaný jev: spolupráce s odbornými institucemi a zřizovatelem**

Učitelé často využívají ke zlepšování vztahů se žáky výchovného poradce. Vztahy s odbornými institucemi a zřizovatelem nebyly v DŠ sledovány.

- **Sledovaný jev: klima školy**

Klima školy je hodnoceno jako pozitivní a mírně nadprůměrné vzhledem k ostatním školám. Žáci se cítí mezi spolužáky ve třídě dobře, vnímají pozitivně práci školního parlamentu. Pozitivně je ze strany učitelů hodnocena spolupráce s výchovným poradcem.

### ***Celkové vyjádření ředitele k oblasti Podpora školy žákům a studentům, spolupráce s rodiči, vliv vzájemných vztahů školy, žáků, rodičů a dalších osob na vzdělávání:***

Žáci celkově tuto oblast hodnotili mírně nad průměrem ostatních škol zařazených do DŠ. Klima školy i spolupráce s ostatními partnery školy, vztahy učitel – žák – rodič jsou dlouhodobě ve škole sledovány. Je na ně zaměřena činnost výchovných poradců, preventistů rizikového chování, třídních učitelů a samozřejmě vedení školy.

Zajímavé je průběžné srovnání výsledků šetření v roce 2012 a v roce 2016. Žáci se cítí ve škole mezi svými spolužáky dobře a dokonce o trochu lépe než v roce 2012. Vedení školy sice vnímají jako srozumitelné a demokratické, avšak o trochu méně než v roce 2012. V roce 2012 na tuto otázku odpovídali žáci z pracoviště Stěžery (malá škola, vedená velmi otevřeně) v roce 2016 odpovídali žáci obou pracovišť (velká škola, dvě téměř oddělené části, členové vedení a někteří učitelé přecházejí mezi pracovišti a nejsou pro žáky dostupní).

Sledování příčin, proč žáci hodnotí vedení jako méně srozumitelné než v roce 2012, bude předmětem procesu autoevaluace v dalším školním roce.



### 3.4. Výsledky vzdělávání žáků a studentů, v případě středních a vyšších odborných škol také uplatnění absolventů na trhu práce

Tab. 7 - DŠ – Výsledky vzdělávání 2015/16

Znění otázky	K	Hodnotí	1	2	3	4	Celkem		Průměr	
							odp.	bodů	školy	škol
1. Dává škola absolventům vše potřebné pro uplatnění v zaměstnání nebo pro vstup na vyšší typ školy?	d.l.2	učitelé	12	20	2	1	35	269	7,69	8,15
2. Absolventi mají dobré pracovní návyky.	d.l.2	učitelé	5	22	6	2	35	230	6,57	6,74
3. Při vyučování jsem aktivní.	d.l.3	žáci	39	219	153	8	419	2543	6,07	630

Graf 4 - DŠ – Výsledky vzdělávání 2015/16



Tab. 8 - DŠ – Výsledky vzdělávání, porovnání DŠ v roce 2012/13 a 2015/16

Znění otázky	K	Hodnotí	Průměr školy		Trend spokojenosti
			2012	2015	
3. Při vyučování jsem aktivní.	d.l.3	žáci	6,15	6,07	Hodnocení se téměř nemění

#### Vyhodnocení

- Sledovaný jev: výsledky vzdělávání**

Učitelé jsou přesvědčeni, že škola se na dobré úrovni snaží předat vše potřebné pro uplatnění svých absolventů v zaměstnání nebo pro vstup na vyšší typ školy. Absolventi dle mínění učitelů mají dobré pracovní návyky. Žáci svůj postoj k vyučování hodnotí jako aktivní.

- Sledovaný jev: úspěšnost absolventů**

Nebyla předmětem DŠ.

### Celkové vyjádření ředitele k oblasti Výsledky vzdělávání žáků:

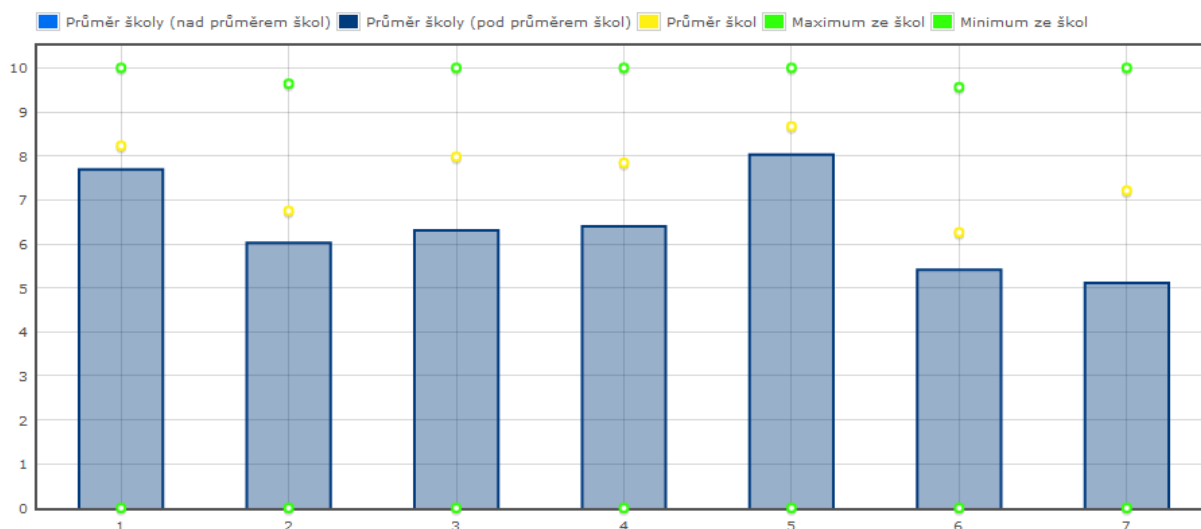
Učitelé hodnotí pracovní návyky absolventů a jejich připravenost k dalšímu studiu nebo ke vstupu do zaměstnání zprostředkovane. Odpověď na otázky DŠ považují spíše za hodnocení spokojenosti s vlastní prací a se vztahy s absolventy školy.

### 3.5. Řízení školy, kvalita personální práce, kvalita dalšího vzdělávání pedagogických pracovníků

Tab. 9 - DŠ – Řízení školy 2015/16

Znění otázky	K	Hodnotí	1	2	3	4	Celkem		Průměr	
							odp.	bodů	školy	škol
1. ŠVP vyhovuje potřebám a podmínkám školy.	e.I.3	učitelé	10	23	2	0	35	269	7,69	8,23
2. Škola je dobře vedena a řízena.	e.I.4	žáci	72	187	111	49	419	2522	6,02	6,75
3. Škola je dobře vedena a řízena.	e.I.4	učitelé	5	19	9	2	35	221	6,31 (7,12)	7,98
4. Využívání finančních zdrojů je efektivní.	e.I.5	učitelé	6	18	9	2	35	224	6,40	7,84
5. Vedení školy provádí průběžné vyhodnocování práce školy.	e.I.6	učitelé	15	17	3	0	35	281	8,03	8,67
6. Předávání informací mezi vedením školy, učiteli a žáky je úplné.	e.II.4	žáci	46	167	144	62	419	2267	5,41	6,26
7. Vedení školy mě při práci motivuje.	e.IV.4	učitelé	2	17	8	8	35	179	5,11	7,21

Graf 5 - DŠ – Řízení školy 2015/16



Tab. 10 - DŠ – Řízení školy, porovnání DŠ roku 2012/13 a 2015/16

Znění otázky	K	Hodnotí	Průměr školy		Trend spokojenosti
			2012	2015	
6. Předávání informací mezi vedením školy, učiteli a žáky je úplné.	e.II.4	žáci	6,15	5,41	klesá

## Vyhodnocení

- **Sledovaný jev: kvalita systémového řízení**

Učitelé hodnotí ŠVP jako vyhovující podmínkám školy, považují školu za dobře vedenou a řízenou. Vedení školy provádí průběžné vyhodnocování práce. Učitelé se cítí vedením k práci motivováno. Škole dle jejich názoru využívá efektivně finanční zdroje.

- **Sledovaný jev: organizační řízení školy**

Žáci vnímají předávání informací mezi vedením, učiteli a žáky školy jako úplné.

***Celkové vyjádření ředitele k oblasti Řízení školy, kvalita personální práce, kvalita dalšího vzdělávání pedagogických pracovníků:***

Řízení školy učitelé hodnotí jako spíše kvalitní. Učitelé hodnotili řízení školy v méně standardní situaci uprostřed stěhovacích prací. Škola v novém působišti musí některé postupy přehodnotit a nově vybudovat. V následujícím školním roce bude v rámci autoevaluačních procesů tato oblast znovu sledována a výsledky vyhodnoceny.

Pohled žáků na předávání informací ve škole se ve srovnání s rokem 2012 mírně zhoršil. I tuto část hodnocení znovu provedeme s ohledem na přenastavení řídicích procesů v novém působišti školy.

## **4. Vyhodnocení dotazníkového šetření vzhledem k organizační struktuře školy a studijním oborům.**

Při hodnocení jednotlivých oblastí nás zaujalo, že žáci i učitelé projevují sice spíše spokojený přístup k hodnocení školy. Ve srovnání s ostatními školami však máme ve většině oblastí mírně podprůměrné hodnocení. Toto zjištění je ve výrazném rozporu s hodnocením klimatu školy (zjišťovaném přímo v dotazníkovém šetření) i s hodnocením školy veřejností, především se zájmem uchazečů o přijetí do naší školy (dlouhodobě máme vysoký převis přihlášek a méně úspěšné uchazeče odmítáme).

Z dostupných hodnocení na stránkách Q-portálu jsme sestavili tabulky, kde sledujeme spokojenost žáků jednotlivých tříd, ročníků, oborů a pracovišť. Z tabulek je zřejmé, že žáci jednotlivých oborů i ročníků nehodnotí svou školu stejně. Jsou zde výrazné rozdíly ve vnímání jednotlivých oblastí. Zajímavé je i to, že třídy, které vedení a třídní učitelé vnímají jako problematicky někdy až nevhodně se utvářející kolektiv, hodnotí svou školu velmi nelichotivě a velmi podprůměrně. Naopak třídy, kde je kolektiv soudržný a funguje na zdravých principech, hodnotí svou školu výrazně nadprůměrně.

Výsledky tohoto srovnání zapracujeme do systému autoevaluace školy. Výsledky jsou shrnuty v následujících tabulkách na následujících stránkách.

**Tab. 11 – DŠ žáci – Srovnání hodnocení žáků jednotlivých pracovišť**

Znění otázky	K	HK	Stěžery	škola	všechny školy
1. Víím, kam a komu mohu podat stížnost nebo návrh.	a.I.1	6,69	8,12	7,70	7,19
2. Pro studium mám dostatek informací.	a.I.1	6,33	7,98	6,95	7,30
3. V prostorách školy se cítím příjemně.	a.II.4	5,36	6,73	5,94	6,58
4. Šatny jsou dostatečně zabezpečené a prostorné.	a.II.4	3,96	2,69	3,78	5,20
5. Prostory školy jsou uklizené.	a.II.4	6,19	5,26	6,70	7,28
6. Se školním stravováním jsem spokojen.	a.III.1	4,54	6,37	5,90	5,92
7. S vybavením odborných učeben jsem spokojen.	a.III.2	5,98	7,13	6,53	7,26
8. Škola má dostatek počítačů a dataprojektorů.	a.III.4	5,60	8,49	6,55	8,00
9. Ve výuce je uplatňován individuální přístup.	b.II.2	5,00	5,93	5,39	5,85
10. Při školní práci můžeme pracovat vlastním tempem.	b.II.3	4,43	5,10	4,71	5,55
11. Učitelé chválí dobré výsledky.	b.IV.4	6,12	7,75	6,70	6,94
12. Učitelé oznamují cíle a průběh vyučovací hodiny.	b.IV.4	6,13	7,00	6,60	6,61
13. Učitelé mne berou vážně, mohu jim sdělit svůj názor.	b.IV.5	6,17	7,10	6,61	6,51
14. Mám možnost opravit si špatné hodnocení.	b.IV.6	6,29	7,85	6,71	7,29
15. Zástupci žáků (školní parlament, studijní rada) pracují ve prospěch žáků.	c.V.1	6,77	7,94	7,26	6,65
16. Vedení a řízení školy je demokratické a srozumitelné.	c.V.3	4,94	7,27	5,76	6,43
17. Cítím se dobře mezi svými spolužáky ve třídě.	c.V.8	7,70	7,50	7,79	7,71
18. Při vyučování jsem aktivní.	d.I.3	5,85	6,46	6,70	6,30
19. Škola je dobře vedena a řízena.	e.I.4	5,21	7,40	6,20	6,75
20. Předávání informací mezi vedením školy, učiteli a žáky je úplné.	e.II.4	4,70	6,20	5,41	6,26
<b>Souhrn hodnocení</b>		<b>113,96</b>	<b>136,26</b>	<b>125,89</b>	<b>133,58</b>

Z tabulky je zřejmý velký rozdíl mezi hodnocením školy žáky jednotlivých pracovišť. Žáci střední odborné školy z pracoviště ve Stěžerách hodnotili svou školu jako velmi dobrou ve všech oblastech. Velmi často i výrazně lépe než své školy hodnotili v průměru žáci ostatních škol.

Tabulka svědčí o tom, že škola po sloučení ještě není konsolidovaná. Úplnou změnu v přístupu k hodnocení školy snad přinese nadcházející stěhování do nových prostor.

**Tab. 12 – DŠ žáci – Srovnání hodnocení žáků jednotlivých oborů***(EL – Ekonomické lyceum, OA – Obchodní akademie, SČ – Sociální činnost, VS – Veřejnosprávní činnost)*

Znění otázky	K	EL	OA	SČ	VS	škola	všechny školy
1. Víím, kam a komu mohu podat stížnost nebo návrh.	a.I.1	6,83	6,62	7,55	8,49	7,70	7,19
2. Pro studium mám dostatek informací.	a.I.1	6,63	6,17	7,26	8,46	6,95	7,30
3. V prostorách školy se cítím příjemně.	a.II.4	5,52	5,28	7,01	6,54	5,94	6,58
4. Šatny jsou dostatečně zabezpečené a prostorné.	a.II.4	3,91	3,98	2,84	2,59	3,78	5,20
5. Prostory školy jsou uklizené.	a.II.4	6,37	6,10	3,99	6,11	6,70	7,28
6. Se školním stravováním jsem spokojen.	a.III.1	4,53	4,55	6,12	6,54	5,90	5,92
7. S vybavením odborných učeben jsem spokojen.	a.III.2	6,05	5,94	6,41	7,62	6,53	7,26
8. Škola má dostatek počítačů a dataprojektorů.	a.III.4	5,14	5,83	7,82	8,94	6,55	8,00
9. Ve výuce je uplatňován individuální přístup.	b.II.2	4,93	5,04	6,12	5,80	5,39	5,85
10. Při školní práci můžeme pracovat vlastním tempem.	b.II.3	4,54	4,37	5,22	5,02	4,71	5,55
11. Učitelé chválí dobré výsledky.	b.IV.4	6,10	6,13	7,95	7,62	6,70	6,94
12. Učitelé oznamují cíle a průběh vyučovací hodiny.	b.IV.4	6,33	6,04	7,08	6,95	6,60	6,61
13. Učitelé mne berou vážně, mohu jim sdělit svůj názor.	b.IV.5	6,42	6,05	6,95	7,20	6,61	6,51
14. Mám možnost opravit si špatné hodnocení.	b.IV.6	6,41	6,24	7,34	8,19	6,71	7,29
15. Zástupci žáků (školní parlament, studijní rada) pracují ve prospěch žáků.	c.V.1	7,25	6,54	8,02	7,89	7,26	6,65
16. Vedení a řízení školy je demokratické a srozumitelné.	c.V.3	4,63	5,10	6,99	7,46	5,76	6,43
17. Cítím se dobře mezi svými spolužáky ve třídě.	c.V.8	7,94	7,59	6,78	7,98	7,79	7,71
18. Při vyučování jsem aktivní.	d.I.3	5,82	5,86	6,95	6,13	6,70	6,30
19. Škola je dobře vedena a řízena.	e.I.4	5,44	5,09	7,18	7,54	6,20	6,75
20. Předávání informací mezi vedením školy, učiteli a žáky je úplné.	e.II.4	4,87	4,61	5,85	6,43	5,41	6,26
<b>Souhrn hodnocení</b>		<b>115,64</b>	<b>113,13</b>	<b>131,38</b>	<b>139,52</b>	<b>125,89</b>	<b>133,58</b>

Z tabulky je zřejmé, že nejlépe svou školu hodnotí žáci oboru Sociální činnost, nejméně pozitivně se ke své škole staví žáci oboru Obchodní akademie. Škola by tedy měla svůj přístup, výchovné a vzdělávací postupy i řízení modifikovat a přizpůsobit jednotlivým oborům. Individualizovat své působení podle charakteristiky oborů. Toto je velkým podnětem do budoucna, jak pro evaluaci školy, tak pro tvorbu ŠVP nebo třeba pro výběr metod práce.

**Tab. 13 – DŠ žáci – Srovnání hodnocení žáků jednotlivých ročníků**

Znění otázky	K	Ročník				škola	všechny školy
		1.	2.	3.	4.		
1. Víím, kam a komu mohu podat stížnost nebo návrh.	a.I.1	7,42	7,20	6,84	6,96	7,70	7,19
2. Pro studium mám dostatek informací.	a.I.1	7,20	7,14	6,47	6,36	6,95	7,30
3. V prostorách školy se cítím příjemně.	a.II.4	6,24	6,21	5,74	4,76	5,94	6,58
4. Šatny jsou dostatečně zabezpečené a prostorné.	a.II.4	3,83	3,16	3,96	3,49	3,78	5,20
5. Prostory školy jsou uklizené.	a.II.4	6,75	5,33	5,73	6,00	6,70	7,28
6. Se školním stravováním jsem spokojen.	a.III.1	5,28	5,71	4,68	4,49	5,90	5,92
7. S vybavením odborných učeben jsem spokojen.	a.III.2	6,74	6,75	6,05	5,63	6,53	7,26
8. Škola má dostatek počítačů a dataprojektorů.	a.III.4	7,29	6,59	6,52	5,37	6,55	8,00
9. Ve výuce je uplatňován individuální přístup.	b.II.2	5,64	5,73	4,91	4,71	5,39	5,85
10. Při školní práci můžeme pracovat vlastním tempem.	b.II.3	5,08	4,88	4,53	3,95	4,71	5,55
11. Učitelé chválí dobré výsledky.	b.IV.4	6,82	6,57	6,88	6,14	6,70	6,94
12. Učitelé oznamují cíle a průběh vyučovací hodiny.	b.IV.4	6,71	6,31	6,55	6,01	6,60	6,61
13. Učitelé mne berou vážně, mohu jim sdělit svůj názor.	b.IV.5	6,96	6,66	6,38	5,72	6,61	6,51
14. Mám možnost opravit si špatné hodnocení.	b.IV.6	7,26	6,69	6,59	6,49	6,71	7,29
15. Zástupci žáků (školní parlament, studijní rada) pracují ve prospěch žáků.	c.V.1	7,75	7,19	7,32	6,20	7,26	6,65
16. Vedení a řízení školy je demokratické a srozumitelné.	c.V.3	6,78	6,00	5,23	4,41	5,76	6,43
17. Cítím se dobře mezi svými spolužáky ve třídě.	c.V.8	8,04	7,65	7,73	7,15	7,79	7,71
18. Při vyučování jsem aktivní.	d.I.3	5,84	6,04	6,40	5,82	6,70	6,30
19. Škola je dobře vedena a řízena.	e.I.4	6,87	6,21	5,32	4,92	6,20	6,75
20. Předávání informací mezi vedením školy, učiteli a žáky je úplné.	e.II.4	6,16	5,26	5,01	4,10	5,41	6,26
<b>Souhrn hodnocení</b>		<b>130,66</b>	<b>123,28</b>	<b>118,81</b>	<b>108,65</b>	<b>125,89</b>	<b>133,58</b>

Z tabulky je patrné, že školu ve všech sledovaných oblastech nejlépe hodnotí žáci prvního ročníku, nejméně dobré hodnocení získala škola od čtvrtáků.